

# Morfologia urbana de les Colònies Industrials a Catalunya

Jordi CLUA i MERCADAL  
*Geògraf*

Les Colònies Industrials signifiquen dins el procés d'urbanització del territori de Catalunya, uns excepcionals i poc estudiats models de planificació i ordenació de l'espai.

A partir de la segona meitat del segle XX, els industrials del tèxtil van aprofitar la força dels rius com a font energètica per moure les seves fàbriques. Els terrenys aprofitats, generalment aïllats, van tenir de ser urbanitzats per acollir i assentar a la població obrera. A partir d'aquesta necessitat es van desenvolupar uns projectes de planificació urbana que al llarg del temps han sofert diferents graus d'evolució.

Depenent d'aquest nivell d'evolució assolit per l'espai format per la colònia obrera, les Colònies Industrials es poden classificar segons el model de la seva morfologia urbana en tres tipologies: 1 la morfologia bàsica; 2a morfologia desenvolupada; 3a morfologia evolucionada.

El nivell d'expansió urbana i el nivell dels serveis i edificis representatius que integra la colònia, és el resultat d'una evolució cronològica. L'estudi de les diferents fases d'aquesta evolució és fonamental per aprofundir en l'estudi d'aquest important patrimoni industrial, urbanístic i arquitectònic.

## Introducció

L'estudi dels orígens, evolució i morfologia urbana de les Colònies Industrials, és un tema de gran interès per conèixer més a fons el procés d'urbanització del territori de Catalunya.

Els criteris que van determinar la seva localització i els orígens temporals de la seva expansió, determinen unes característiques comunes per la majoria d'aquests nuclis de població fabril. A partir de la segona meitat del segle XIX, la indústria tèxtil va escollir una part de la xarxa fluvial catalana per instal·lar-hi els seus centres de producció, aprofitant l'energia hidràulica.

L'aïllament geogràfic i físic que aquest factor de localització provocarà, serà la causa d'uns nous plantejaments urbans de gran transcendència espacial. La seva concepció i evolució han estat diverses, provocant remarcables diferències morfològiques entre els nous nuclis de població obrera que seran construïts.

## **Classificació morfològica de les Colònies Industrials**

Construïdes generalment per un mateix fi, la producció de filats i teixits i l'assentament dels seus treballadors, les fàbriques de riu que van desenvolupar una colònia obrera, van ser planificades de formes diverses, depenent de les necessitats de cada moment i de les possibilitats i interessos dels seus propietaris.

Observant els diferents conjunts urbanístics i els plànols de les colònies existents a Catalunya, poden classificar-se des d'una perspectiva morfològica en tres grups o tipologies diferents, que dependran de la presència i desenvolupament dels diversos espais que integren una colònia industrial:

1. Espai productiu (edificis industrials)
2. Espai de residència i serveis (colònia obrera)
3. Espai de domini (edificis simbòlics)

A partir de la diferenciació i valoració urbana d'aquests espais les tipologies identificables són les següents:

**1ª Colònia Industrial de morfologia bàsica:** Formada per l'espai productiu i una colònia obrera molt reduïda, dedicada exclusivament a espai de residència.

**2ª Colònia Industrial de morfologia desenvolupada:** Formada per l'espai productiu i un espai de residència i serveis de limitat desenvolupament urbà, que pot integrar components simbòlics.

**3ª Colònia Industrial de morfologia evolucionada:** Els diferents espais que la componen, determinen una divisió funcional i complexa de la seva morfologia, essent el resultat d'una progressiva transformació urbana.

## **Descripció i inventari de les tipologies**

**Primera tipologia:** Els exemples corresponents a la Colònia Industrial de morfologia bàsica són abundants. Això demostra la necessitat que tenia la indústria de construir alguns habitatges, destinats generalment a encarregats. Aquesta tipologia no entra pròpiament dins les característiques de Colònia Industrial àmpliament reconegudes.<sup>1</sup>

L'argumentació que es pot fer per explicar aquesta morfologia es basa en que no era necessari desenvolupar una infraestructura, degut a la proximitat de les fàbriques als nuclis de població, d'on provenia la mà d'obra.

Es pot destacar que en alguns casos aquests tipus de colònia eren construïdes per propietaris agraris, que posteriorment llogaven les instal·lacions als industrials. És el cas de la «Fàbrica Nova» anomenada també «Els Manxons» i «Cal Cavaller» a Callús.<sup>2</sup> En altres exemples significa una inversió immobiliària del capital comercial, com és el cas de la «Colònia Sorribes» a Ripoll, contruïda per Ramon Jordana i Rovirosa entre 1878-1895.

El règim d'arrendament no afavoria precisament l'ampliació dels edificis llogats. Els empresaris aprofitaven els existents, invertint només en l'ampliació de l'espai de producció i en el seu acondicionament quan aquest esdevé obsolet, però difícilment assumint l'ampliació dels habitatges annexos.

L'espai construït dona una idea molt elemental de Colònia Industrial, però els criteris que tradicionalment s'han aplicat per classificar un determinat tipus d'instal·lació fabril com a Colònia Industrial han d'ésser vàlids per altres fàbriques que han desenvolupat quelcom més que un espai pel treball i la producció. El treball de camp ha demostrat sorprenents mancances.

Les colònies catalogades dins d'aquesta tipologia són les següents:

**Llobregat:** «Can Costa» (la Pobla de Lillet), «Carme» (Cercs).<sup>3</sup> «Hilaturas Balsareny» o «el Molfí» i «la Rebeia» (Balsareny), «Manufacturas Berenguer» (Sallent), «Rosés» (Cornellà).

**Cardener:** «la Gafa» (La Coma i la Pedra), «El Paperer» (Cardona) «Can Jover» i «El Fusteret» (Súria), «Can Cavaller» i «els Manxons» (Callús), «els Polvorers», Fàbriques «Blanca» i «Vermella» (Manresa).

**Calders:** «La fàbrica d'en Clarassó» (Monistrol de Calders).<sup>4</sup>

**Ter:** «Jordana» (S. Joan de les Abadesses), «la Mambla» (Orís), «Casacuberta» (Manlleu), Riva (Masies de Voltregà).

**Freser:** «Fàbregues» (Ribes de Freser), «Can Noguera», «Rocafiguera» i «Sorribes» (Ripoll).

**Brugent:** «Majem» (les Planes d'Hostoles).

**Anoia:** «Ca la Fou» (Cabrera d'Igualada).

**Segona tipologia:** La majoria de colònies de morfologia desenvolupada han integrat en el seu plànol algun component arquitectònic de caràcter simbòlic (torre dels propietaris, església), que identifiquen el conjunt. En alguns casos: «la Plana» (Avià) i «Can Botey» (Ripoll), el component simbòlic no existeix, però la capacitat i evolució de les seves colònies obreres les converteixen en excepcions que no poden classificar-se en la primera tipologia.

Malgrat la presència d'algun element emblemàtic, que resulta fonamental en la definició de la Colònia Industrial,<sup>5</sup> la morfologia desenvolupada pel conjunt urbanístic presenta unes mancances i unes limitacions que determinen la seva valoració tipològica.<sup>6</sup>

En general el nombre d'habitatges és reduït. Aquesta limitació no permet una evolució significativa del plànol de la colònia, que resta molt sovint resolta amb les construccions originals. Aquest aspecte és d'un gran interès, doncs no es pot parlar d'una cronologia que expliqui les fases evolutives dels diferents components que formen la colònia, des dels seus orígens fins les darreres fases de la seva evolució.

El model de colònia desenvolupada significa doncs un interval, de limitades ressonàncies espacials i urbanes, entre la morfologia bàsica i l'evolucionada. Ha generat uns elements simbòlics que són fonamentals per la seva identificació, però la manca d'una evolució urbana capaç de garantir i fomentar unes formes de vida i de relació mínimament autònomes pels seus habitants, representa un obstacle que limita la seva independència i determina la seva valoració.

Les colònies catalogades dins d'aquesta tipologia són les següents:

**Llobregat:** «la Plana» (Avià), «Vilafruns» (Balsareny), «el Galobart» (Navarcles), «La fàbrica del Pont» o «Vives» i «Sant Benet» (Sant Fruitós de Bages), «Can Serra» (Castellbell i el Vilar), «Can Carner» (Castellgalí).

**Cardener:** «El Cortés» (Callús), «El Guix» (Manresa).

**Calders:** «Manganell» o «Jorba» (Calders).

**Ter:** «Estevanell» o «Matabosc» (Camprodon), «Can Botey» o «Agafalops» (Ripoll), «Ymbern» (Orís), «Russinyol» (Manlleu), «Malars» (Gurb).

**Freser:** «Perramon» (Ribes de Freser), «L'Herand», «Pernau» i «Molinou» (Campdevàrol).

**Bruget:** «Dusol» (Les Planes d'Hostoles).

**Tercera tipologia:** La morfologia corresponent a la colònia evolucionada evidencia la necessitat de replantejar les causes de l'urbanisme creat per les Colònies Industrials a Catalunya.

Actualment els estudis sobre el tema es fan ressò de les característiques evolutives d'aquest model urbanístic,<sup>7</sup> com a resposta a la generació d'unes necessitats internes, que es troben localitzades en un context social, econòmic i tècnic progressiu. Les solucions urbanístiques i arquitectòniques donades a aquestes necessitats aniran transformant aquests nuclis de població obrera, incidint cronològicament en el seu aspecte extern i desenvolupant les formes de vida i de relació internes.<sup>8</sup>

La tipologia de morfologia evolucionada és el resultat doncs, d'un procés evolutiu, els resultats i la culminació del qual són els que s'identifiquen amb el model de Colònia Industrial, reconegut plenament com a tal.

Els exemples de Colònies Industrials de morfologia evolucionada que es poden trobar a Catalunya són els següents:

<b>Eix fluvial</b>	<b>Municipi</b>	<b>Colònies</b>
<b>Llobregat</b>	Berga-Olvan-Avià Casserres	Rosal Ametlla de Casserres (Monegal) Guixaró
	Gironella	Viladomiu Vella Viladomiu Nova
	Puig-reig	Prat Pons Viladomiu (Can Marçal) Vidal Riera (Can Manent) Ametlla de Merola
	Balsareny Castellbell i el Vilar	Sant Esteve (Soldevila) el Burés Borràs la Bauma
	Monistrol Esparreguera Martorell Sta. Coloma Cervelló	Can Gomis Sedó Can Bros Güell
<b>Cardener</b>	Navàs Navàs/S. Mateu Bages	Palà de Torroella (Palà Vell) Valls de Torroella Palà Nou
	Callús Manresa	Antius Els Comtals
<b>Ter</b>	S. Joan Abadesses Ripoll les Llosses/Montesquiu Sant Vicenç Torelló	Llaudet Sta. Maria (El Roig) Farga de Bebié Borgonyà Vila Seca
	Torelló Masies de Voltregà Masies de Roda <sup>10</sup>	la Coromina Farga Lacambra <sup>9</sup> Salou Baurier Còdol Dret
	S. Julià del Llor i Bonmatí	Bonmatí

Aquestes són les Colònies Industrials, que responen plenament a la fisonomia que tradicionalment s'ha donat a aquest tipus d'assentament industrial. Totes tenen en comú el seu aïllament respecte als nuclis urbans. És de gran importància ressenyar que aquesta tipologia es manifesta a través de morfologies diverses, que incorporen elements urbans i arquitectònics comuns i identificables, amb un impacte decisiu i destacat en el context espacial on es van establir.

## **Colònies integrades a nuclis urbans**

En la definició de Colònia Industrial, apuntada anteriorment, només es tenia en consideració l'espai aïllat com a característica espacial rellevant capaç de definir el concepte i la gènesi d'aquests nuclis fabrils.

Algunes fàbriques dedicades al tèxtil, que han aprofitat la força hidràulica com a font d'energia i que han desenvolupat una colònia obrera al seu entorn, s'han establert en contacte amb nuclis urbans.

Aquesta integració urbana representa una desviació tipològica, encara que la morfologia urbana i arquitectònica d'aquests nuclis siguin equiparables als de les colònies aïllades.

Corresponents a la segona tipologia cal esmentar els casos de «Cal Metre» (Gironella) i «Cal Cases» (Puig-reig), però n'hi ha altres exemples, alguns de molt desenvolupats, als quals se'ls hi pot donar el nom de «barris obrers». Els principals exemples són els següents: «Colònia Recolons» (Ribes de Freser), «Espona» (Sant Joan de les Abadesses), «Ballvé» i «el Pla» (Ripoll), «la Blava» o «Tecla Sala» (Roda de Ter), «Barri Cuc o «Les Fàbriques» (Anglès), «Polígon Bertrand» (Sant Feliu de Llobregat).<sup>11</sup>

## **Conclusió**

Com s'ha pogut observar els nivells de creixement i transformació urbana de les Colònies Industrials han determinat notables diferències en la seva morfologia urbana i arquitectònica.

L'impacte espacial del diferents models catalogats vers el seu context geogràfic és divers, depenent dels nivells d'evolució assolits per la colònia.

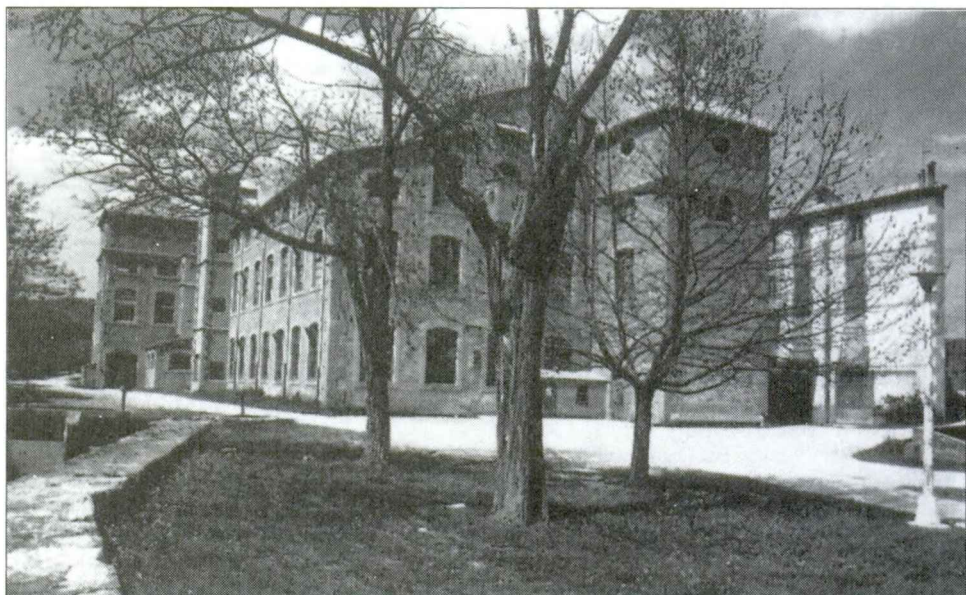
Les formes de relació socio-econòmiques que han caracteritzat el «sistema» de colònia, només es podien desenvolupar de forma plena i efectiva en uns contextos urbans amb uns nivells elevats d'evolució. Només així restaven assegurades les necessitats bàsiques dels treballadors i la seva integració social i laboral en la dinàmica interna de la colònia.

Per assolir aquests nivells d'integració estable, els industrials van planificar l'espai immediat a les seves «fàbriques de riu». L'urbanisme resultant ha estat classificat segons la morfologia urbana desenvolupada, essent el seu màxim exponent el format per les Colònies Industrials de morfologia evolucionada. Autèntics exercicis de planificació, de rellevant transcendència en l'evolució del poblament, en el planejament urbà del territori, i en la transformació del paisatge de Catalunya.

## Notes

- <sup>1</sup> Gonçal Cutrina i Sorinas, arxiver de l'Ajuntament de Ripoll, en el seu llibre «Les arts tèxtils a Ripoll i comarca», Ripoll, 1986, diu sobre aquest aspecte, referint-se a la fàbrica «Industrial Textil Tomás»: «A Sant Quirze de Besora, pròpiament, les colònies no existeixen, ja que el fet de destinar uns pocs pisos, com habitatge de directors i encarregats, no entra dins les característiques de la clàssica colònia». (Pàg. 193)
- <sup>2</sup> «L'amo dels edificis fabrils i del salt d'aigua —igualment que a «Cal Cavaller»— era el Marquès de Palmerola, que havia construït en terrenys de la seva vasta propietat, les instal·lacions de la fàbrica». CAMPRUBÍ I PLANS, Josep: «La dinàmica d'un poble». Manresa, 1984. (Pàgs. 184-185).
- <sup>3</sup> Inundada pel pantà de «La Baells» l'any 1974.
- <sup>4</sup> Aquesta fàbrica es troba documentada com a colònia a l'Arxiu d'«Asociaciones» del Govern Civil de Barcelona, que registrà l'any 1921 la constitució de la cooperativa Colonia Clarasó, nº de registre 10.878, amb caràcter de «Cooperativa de consumo».
- <sup>5</sup> Josep M. Ainaud defineix «Colònia Industrial» com: «Conjunt d'instal·lacions industrials separat dels nuclis de població amb cases per obrers i encarregats: església, escola, economat i altres dependències (...)». «Gran Enciclopedia Catalana», vol V, (pàg. 348).
- <sup>6</sup> J.M. Gasol a la «Gran Geografia Comarcal de Catalunya», vol. II, (pàg. 95), descriu la colònia «Can Carner» de Castellgalí: «És el nucli modern, despersonalitzat, amb les modestes característiques d'una colònia fabril de segona categoria».
- <sup>7</sup> Josep Oliveras i Samitier en el seu treball «El model de les colònies: entre la ideologia, l'urbanisme i la producció industrial», fa referència a aquesta qüestió: «Els plànols de la colònia molt poques vegades van ser elaborats en la seva totalitat de forma apriorística, sinó que, a poc a poc, i en funció de les necessitats de la fàbrica, s'hi han anat introduint modificacions i ampliacions». «L'activitat industrial a la Catalunya interior». Manresa, 1990. (Pàg. 217-218).  
Així mateix la historiadora Gràcia Dorel Ferré, autora de la Tesi Doctoral: «Les colònies industrials en Catalogne: le cas de la colònia Sedó» (1989), dóna molta importància als factors cronològics en la formació de les Colònies Industrials, i descriu dos etapes fonamentals: «Entre 1860 i 1880 es pot parlar de colònies de tipus funcional. A partir de 1890, es doten d'edificis monumentals on s'assenen els poders civils (la casa de l'amo, concebuda com un petit palau modernista), els poders religiosos (l'església és sovint monumental, a fi de contenir el conjunt dels habitants de la població) i els poders econòmics (la fàbrica és sovint magnificada per una arquitectura imposant i una decoració d'obra vista). La diferència entre aquestes dues etapes cronològiques sembla delatar una sèrie de motivacions i qüestions, voluntat pregona del paper que els empresaris del tèxtil pretenien jugar en aquest final de segle, preocupació de posar-se enfront dels companys indòcils que van ser els obrers? Aquest aspecte cronològic ha estat infravalorat fins avui dia». L'Avenç n. 138, Juny 1990, (pàg. 6-7).
- <sup>8</sup> Com exemple de descripció arquitectònica d'una Colònia Industrial cal citar l'estudi realitzat per Rosa Serra i Ramon Viladés: «La colònia Pons de Puig-reig». Ed. de l'Albí, Berga, 1987. El tercer capítol del seu llibre el dediquen a l'estudi del «Conjunt arquitectònic de la colònia», on descriuen tots els elements que la formen, establint la seva cronologia.
- <sup>9</sup> La «Farga Lacambra» es dedica a la producció siderúrgica.
- <sup>10</sup> La Colònia «Salou Baurier», va ésser parcialment destruïda per la construcció del pantà de Sau (1964). Els habitatges obrers han desaparegut, però es conserva l'estructura de la fàbrica i diversos edificis destinats a l'antic personal directiu de l'empresa així com la torre de la família i la capella. El conjunt es troba molt ben conservat i respon a un estil arquitectònic d'orientació francesa.
- <sup>11</sup> Ha estat un fet més que habitual que els fabricants construïssin habitatges pels seus treballadors al costat o prop de les seves fàbriques i a l'interior dels nuclis urbans. Aquí només s'han recollit alguns exemples destacats, que en algun moment han estat catalogats com Colònies Industrials.

## Exemples gràfics



«El Paperer» a Cardona, exemple de morfologia bàsica, construïda el 1899. Molt ben conservada, integra un petit habitatge obrer annexe a la fàbrica. L'espai creat, amb la reclosa, el canal, una palanca sobre el Cardener que aproxima la fàbrica al poble i les característiques arquitectòniques del conjunt i el seu aïllament, ofereixen una impressió que idealitza la concepció original de les Colònies Industrials.



«Els Bassacs» (Gironella), un exemple modest però desenvolupat de Colònia Industrial. Es troba localitzada a les afores de Gironella. En aquest cas, la «torre» dels Fusté i Teixidor, d'estil eclèctic que integra una petita capella, representa un exemple espectacular d'edifici simbòlic, que contrasta amb la discreció i poc desenvolupament de la colònia obrera.





Colònia «Viladomiu Vell» (Gironella), exemple de colònia amb una morfologia evolucionada, que ha planificat al llarg del temps l'espai productiu, l'espai de residència i serveis i l'espai de domini, amb una destacada presència de cadascun d'ells.